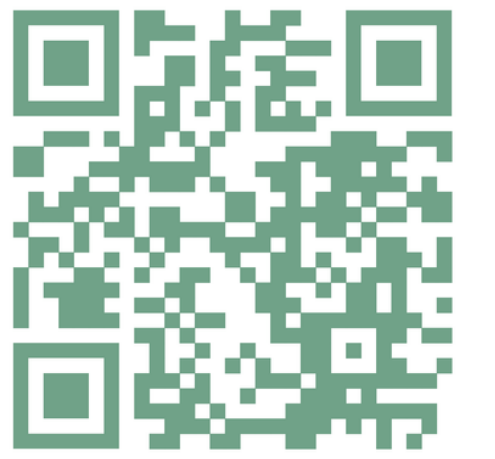


DELIMITACIÓN Y OBJETIVOS

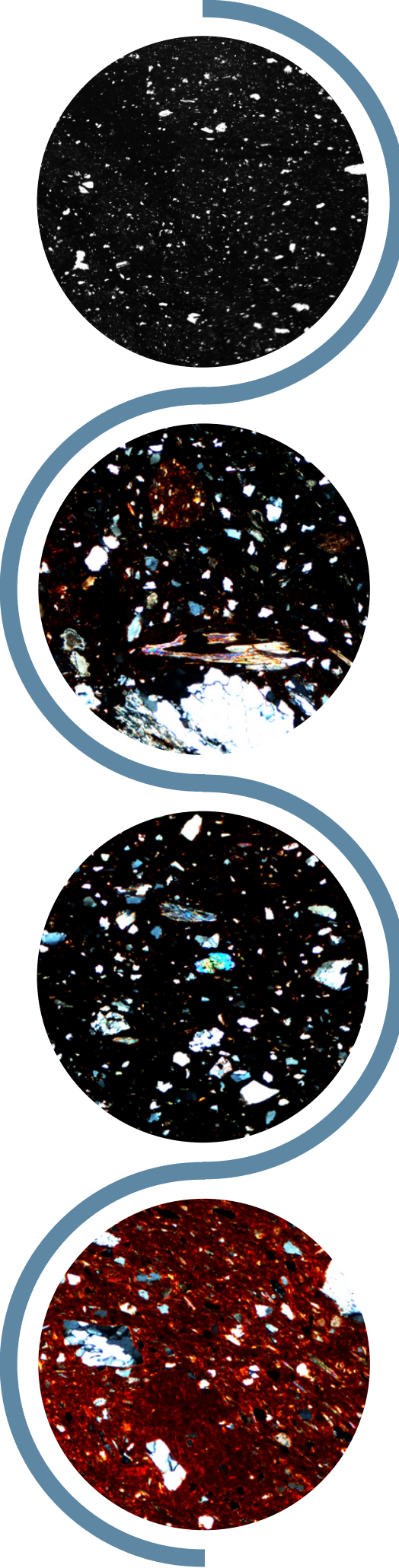
El estudio se centra en la **kūra de Ilbīra**, una división administrativa bajo dominio omeya durante los periodos emiral (756-929 d.C.) y califal (929-1031 d.C.), que abarcaba casi toda la actual provincia de Granada (España). Tras la desintegración del Califato, el territorio pasó a estar controlado por la dinastía Zirí, que trasladó la capital de **Madinat Ilbīra** a Madinat Ġarnāṭah (actual Granada). Este territorio constituye un espacio de gran interés para comprender la **evolución de los espacios urbanos y su relación con los asentamientos rurales** en los inicios de al-Andalus.



La investigación analiza las **dinámicas sociales y redes comerciales** en la kūra de Ilbīra mediante el estudio de la cerámica producida, distribuida y consumida en asentamientos urbanos y rurales. El estudio se enfoca en comparar las **características tecnológicas y tipológicas** de la cerámica andalusí para determinar si el nuevo contexto cultural favoreció una **homogeneización y estandarización** en las producciones cerámicas o si, por el contrario, perduraron **formas y técnicas anteriores**, especialmente en las zonas rurales menos expuestas a las transformaciones urbanas.

El objetivo es reflexionar sobre las características de estas producciones para ampliar el conocimiento sobre la tecnología cerámica en la kūra de Ilbīra **entre los ss. IX-XI**, identificar la localización de posibles talleres y su área de expansión y distribución, y, finalmente, determinar el **grado de participación de los asentamientos** rurales y urbanos en los distintos circuitos comerciales.

YACIMIENTO	CONTEXTO	CRONOLOGÍA	FÁBRICAS (número de muestras)
Madinat Ilbīra (Atarfe)	Zona llana	850-1000	RW1 (6) RW3 (3) WC2 (3)
	Cerro de los Cigarrones	850-925	RW1 (2) RW3 (2) WC2 (2)
C/Gumiel de San José 4-6 (Granada)	E-84	925-1000	RW3 (3) RW5 (1)
	E-36	850-925	RW1 (2) RW5 (2)
	E-81	800-925	RW3 (3) WC2 (1)
El Castillejo (Nívar)	Sondeo 2000	850-950	RW3 (6) WC2 (3)
	Silo n°8 y n°11	850-925	RW1 (2) RW3 (3) WC2 (1)
Tózar	Silo n°9 y n°10	925-1000	RW1 (2) RW5 (1) RW3 (3) Lomer (1)
	Sondeo 11000	850-925	RW3 (6) WC2 (1)
Valle del arroyo Espique (La Peza)	Sondeo 12000	925-1000	RW4 (1) RW3 (4)
	Zona II-C	850-925	RW3 (4) WC2 (2)
El Maraute (Torrenueva, Motril)	Sondeo 10000	925-1000	RW3 (3) WC2 (1)



Fábrica RW1

Rocas sedimentarias y metamórficas de grado bajo.
Esta fábrica encaja con el entorno geológico del yacimiento de Ilbīra y aparece en otros yacimientos como Tózar y Ġarnāṭah en contextos tempranos (desde finales del s. IX).

Fábrica RW3

Cuarzo metamórfico con extinción ondulante y rocas micáceas de metamorfismo de grado bajo.
Esta fábrica es característica del entorno de Ġarnāṭah y aparece representada en prácticamente todos los yacimientos en los contextos tardíos (desde finales del s. X).

Fábrica RW4

Esquistos frecuentes con biotita, clorita, sillimanita, moscovita y granate.
Identificada en estudios previos en el entorno del Cerro de la Solana de Verdeja aunque en las muestras analizadas solo esta presente en el Valle del arroyo Espique y en Ġadix en contextos tempranos (desde finales del s. IX).

Fábrica RW5

Fragmentos angulares y subangulares de filita y de esquistos.
Esta fábrica encaja con el entorno geológico de la Vega de Granada. Es predominante en las fases de los ss. VI-IX en Nívar, y aparece en otros yacimientos como Ġarnāṭah en contextos tempranos (desde finales del s. IX) y en Tózar en los contextos tardíos (desde finales del s. X).

METODOLOGÍA

El ajuar cerámico incluido en este estudio procede de niveles de uso y abandono en **espacios domésticos y basureros** directamente asociados a áreas residenciales de seis yacimientos en el interior de la kūra de Ilbīra (*ver mapa*). Los datos recopilados se enfocaron en **aspectos morfológico-funcionales**, basándose en la identificación de series cerámicas y sus variantes tipológicas, así como en **aspectos tecnológicos de la fabricación** de las vasijas, incluyendo el tratamiento de superficies y decoraciones (Martínez et al., 2022). Todo ello tiene como fin determinar la **posible procedencia de la cerámica**, diferenciando entre **producción local y aquella proveniente de talleres alfareros urbanos**. A partir de esta caracterización, se seleccionó una muestra representativa para realizar análisis arqueométricos.

La caracterización de las cerámicas sin vidriar se realizó mediante **observación petrográfica con lámina delgada** (*ver fábricas*). Las fábricas se agruparon en función de la composición mineralógica de los componentes más frecuentes y los rasgos texturales de la matriz cerámica (Carvajal y Day, 2013). Por otro lado, la composición química de las pastas (*ver dendrograma*) y de los vidriados (*ver gráfica*) se analizó utilizando un microscopio electrónico de barrido con espectrómetro de energía dispersiva (**SEM-EDS**), siguiendo protocolos desarrollados en estudios previos (Salinas y Pradell, 2021).

RESULTADOS PRELIMINARES

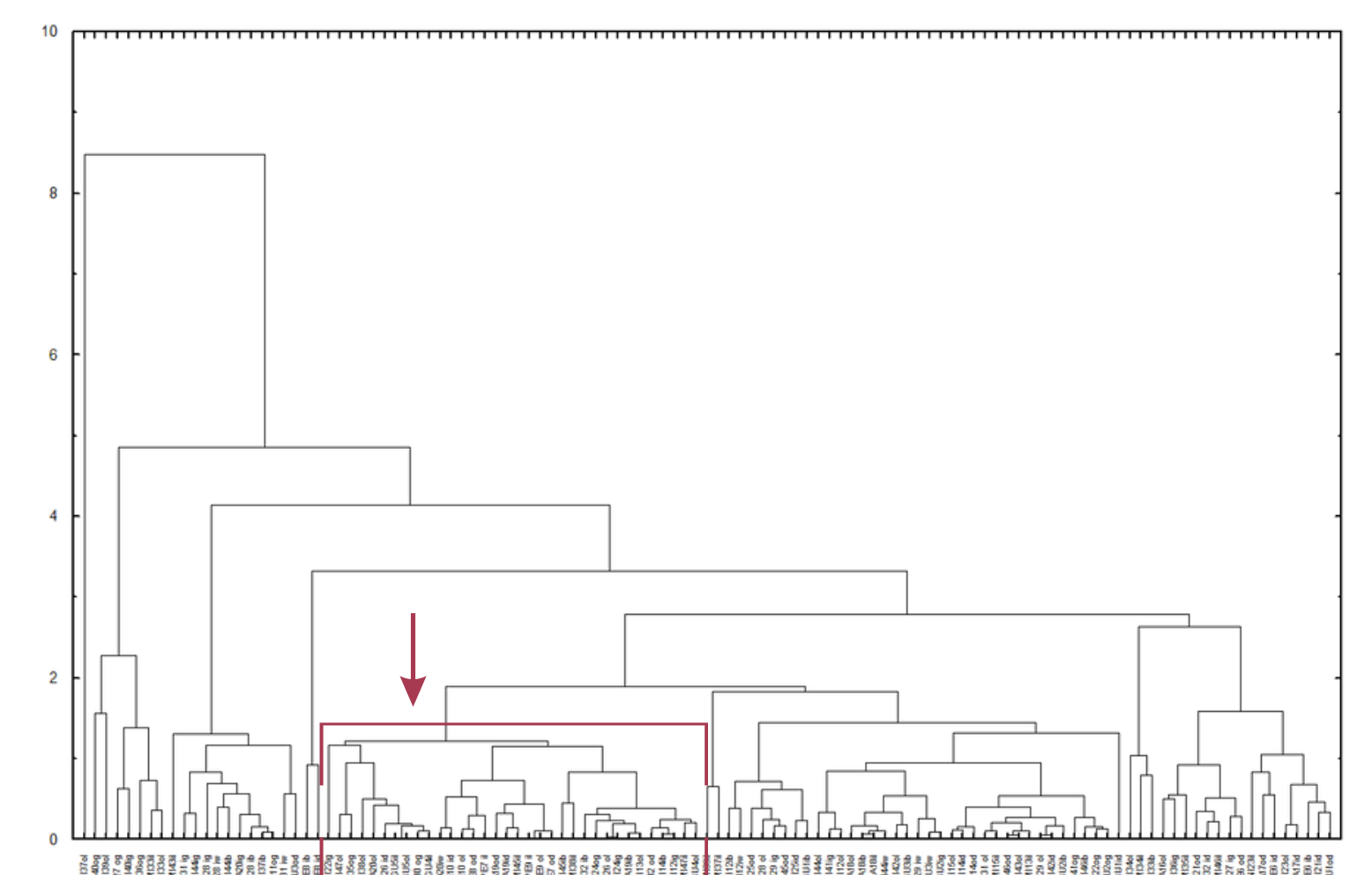
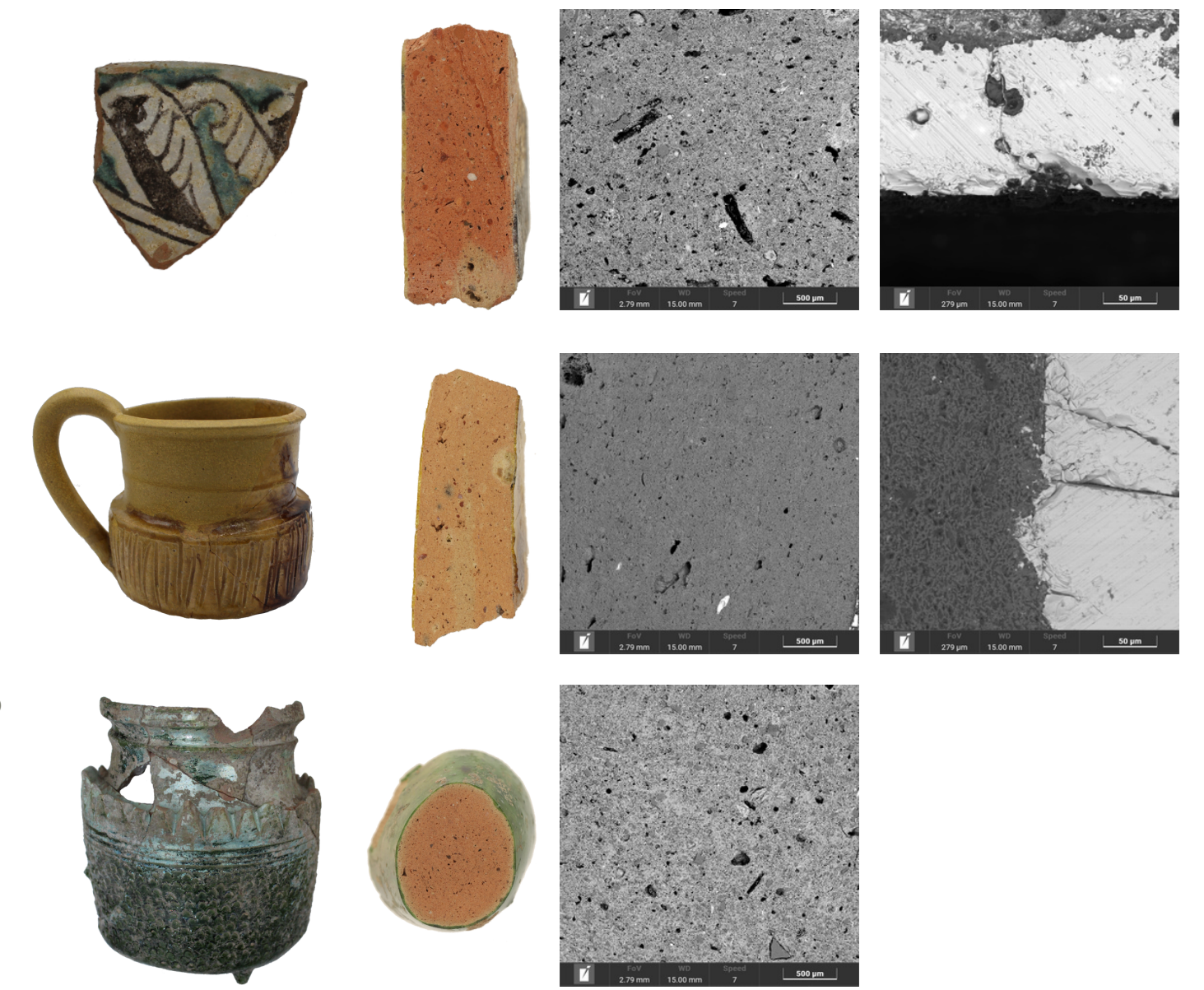
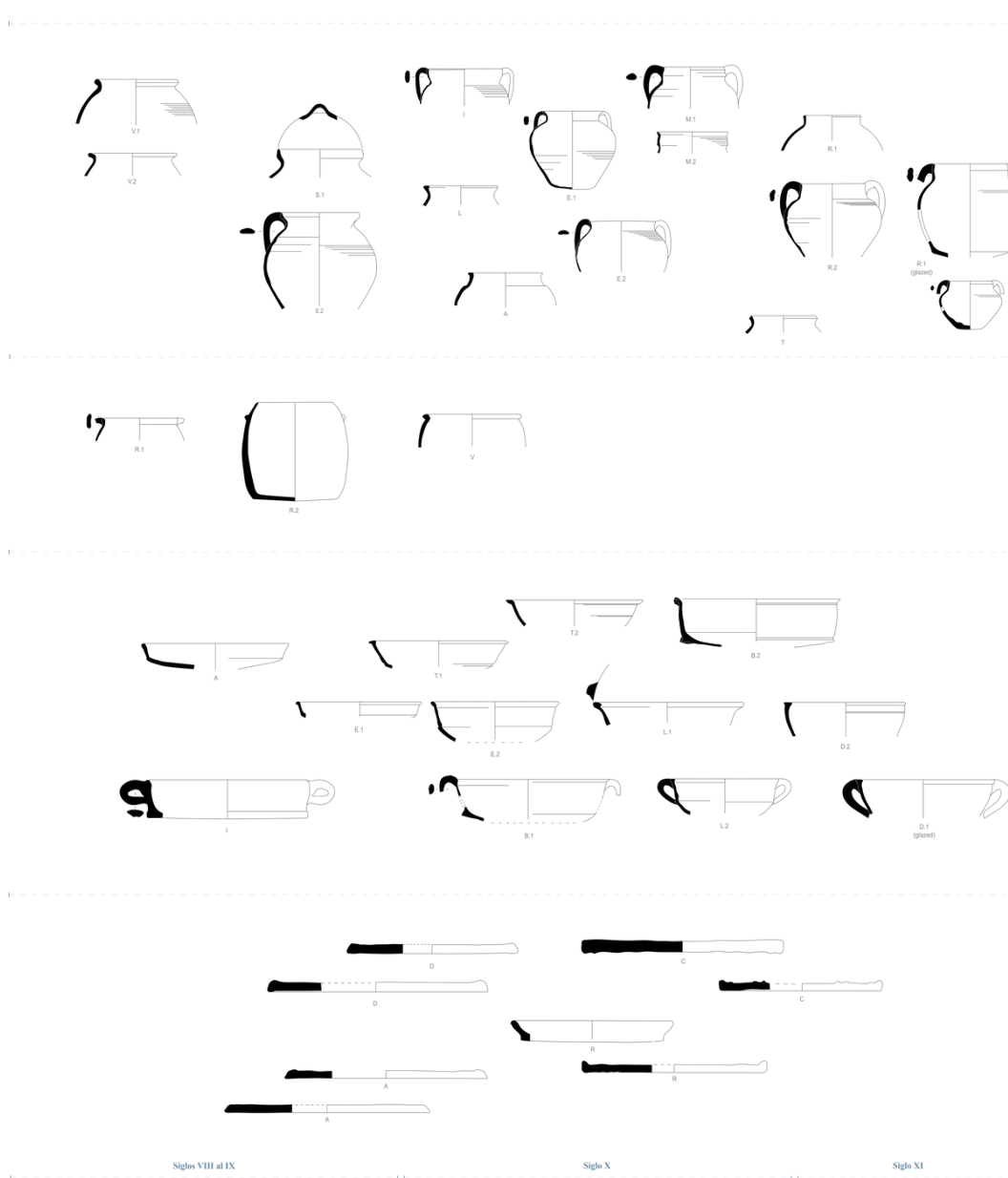
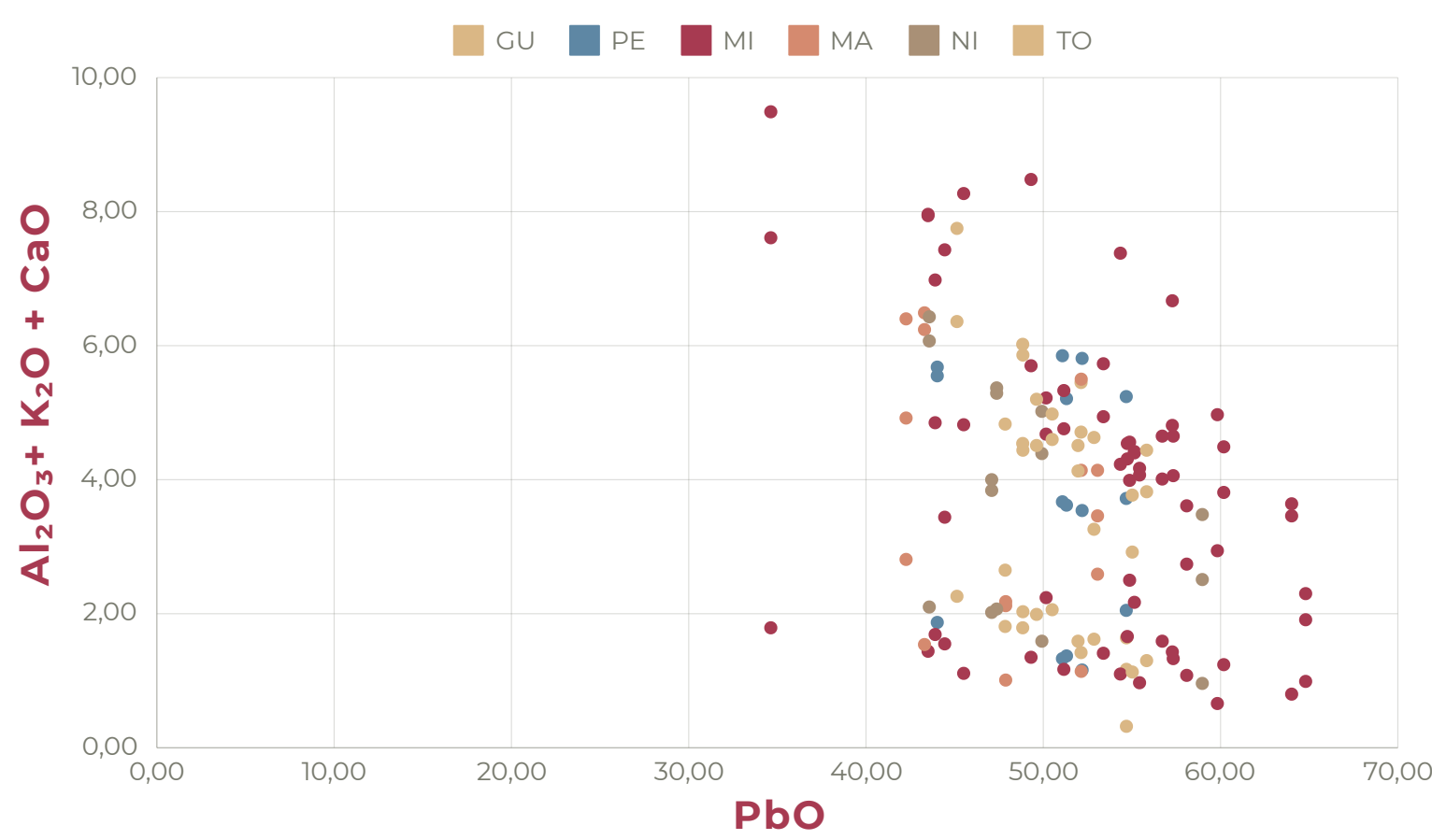
A pesar de que cada asentamiento surgió en un contexto diferente y desarrolló su propia idiosincrasia, todos presentan **influencias y rasgos comunes**, como cerámicas con tipos, técnicas de fabricación y decoraciones similares. Esto evidencia la existencia de una **red de distribución y vías comerciales bien establecidas**, además de un mercado que demandaba diversos productos.

Con la estandarización de la producción y el avance en la calidad técnica, se observa un aumento progresivo de cerámicas provenientes de **centros alfareros**, ubicados en su mayoría en entornos urbanos. Sin embargo, las **producciones locales no desaparecen**, y conviven con las cerámicas comerciales hasta prácticamente finales del s. X, lo que hace que los ajuares cerámicos de estas comunidades rurales resulten variados en formas y procedencias.

TALLERES E INFLUENCIA CULTURAL

Tanto en los asentamientos rurales como en los urbanos, se constata la presencia de cerámica vidriada **desde el último cuarto del s. IX**. Los análisis de los vidriados muestran que, inicialmente, estas vasijas aparecen de forma testimonial y provienen de talleres urbanos, como los de Córdoba o Pechina. La influencia de estos talleres, especialmente los cordobeses, se mantiene durante el s. X, aunque surge un **nuevo punto de producción** (*ver flecha roja*) cuyas cerámicas se hallan en prácticamente todos los asentamientos estudiados a partir de esa época.

La hipótesis inicial sugiere que este nuevo taller podría estar **ubicado en Madinat Ilbīra o en sus alrededores**. Un número significativo de estas vasijas presenta imperfecciones técnicas, lo cual no impidió su comercialización y uso. Esto podría indicar que **ciertos defectos de fabricación eran aceptados por el mercado**, probablemente debido a la alta demanda de estos productos.



Dendrograma resultante del análisis de conglomerados de los datos químicos de las pastas obtenidos por SEM-EDS

REFERENCIAS

Carvajal López, J. C., & Day, P. M. (2013). Cooking pots and Islamization in the early medieval Vega of Granada (Al-Andalus, sixth to twelfth centuries). *Oxford Journal of Archaeology*, 32(4), 433-451.

Carvajal López, J. C., Hein, A., Glascock, M. D., & Day, P. M. (2018). Combined petrographic and chemical analysis of water containers and glazed wares in the Early Islamic Vega of Granada (southeast Spain, 6th to 12th centuries CE). *Journal of Archaeological Science: Reports*, 21, 1130-1140.

Martínez Álvarez, C., Rebkowski, M., García-Contreras Ruiz, G., & Malpica Cuervo, A. (2022). En los bordes de Ilbīra: cerámica emiral y califal en el barrio sur de la madina. *Arqueología y Territorio Medieval*, 29, 356-366.

Mattei, L., & Martínez Álvarez, C. (2022). Reflexiones sobre el mundo rural mozárabe. Materialidad, rituales y hábitos del poblado y cementerio de Tózar, Granada. *Revista Da Associação Dos Arqueólogos Portugueses*, 13(73), 235-244.

Molera, J., Carvajal López, J. C., Molina, G., & Pradell, T. (2018). Glazes, colourants and decorations in early Islamic glazed ceramics from the Vega of Granada (9th to 12th centuries CE). *Journal of Archaeological Science: Reports*, 21, 1141-1151.

Salinas, E., & Pradell, T. (2021). The first glaze production centers in al-Andalus (Late 9th Early 10th Centuries) Pechina, Córdoba and Málaga. *Tecnología de Los Vidriados En El Oeste Mediterráneo: Tradiciones Islámicas y Cristianas*, 48-86.

Cristina Martínez-Álvarez

Instytut Archeologii i Etnologii PAN (IAEPAN)
c.martinez-alvarez@iaepan.edu.pl

Dr. José Cristóbal Carvajal-López

Instituto de Ciencias del Patrimonio (INCIPI)
josecristobal.carvajal-lopez@incipit.csic.es

Dr. Michał Auch

Instytut Archeologii i Etnologii PAN (IAEPAN)
m.auch@iaepan.edu.pl

